



ACTUALIZACIÓN DE LA SITUACIÓN DE PESTE PORCINA AFRICANA

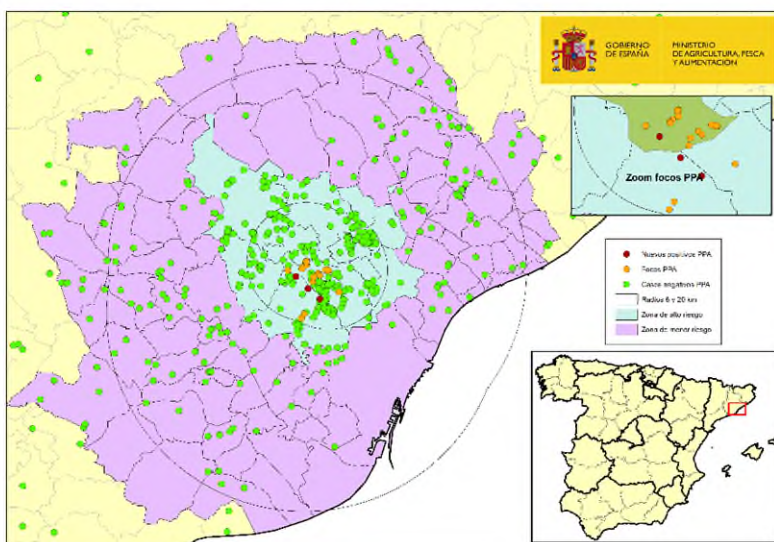
EN JABALÍES SILVESTRES EN CATALUÑA

29/01/2026

Desde la última nota de actualización de la situación de Peste Porcina Africana (PPA) de fecha 23 de enero, los Servicios Veterinarios Oficiales (SVO) de la Generalitat de Catalunya han notificado la **detección de tres nuevos focos secundarios de Peste Porcina Africana (PPA) en jabalíes silvestres**. Se trata de un total de 18 animales hallados muertos, todos ubicados dentro de la zona de alto riesgo delimitada por el radio de 6 kilómetros alrededor de los casos iniciales.

Con éstos ascienden a 23 los focos notificados hasta la fecha, 3 de ellos primarios y 20 secundarios, lo que daría un total de 103 casos positivos.

Además, se han analizado otros 833 animales que han resultado negativos a PCR, de los cuales 468 han sido capturados, y 365 se han muestreado por vigilancia pasiva (cadáveres enteros o restos hallados en el medio natural o animales con sintomatología abatidos) en la zona infectada y sus alrededores (ver mapa 1).

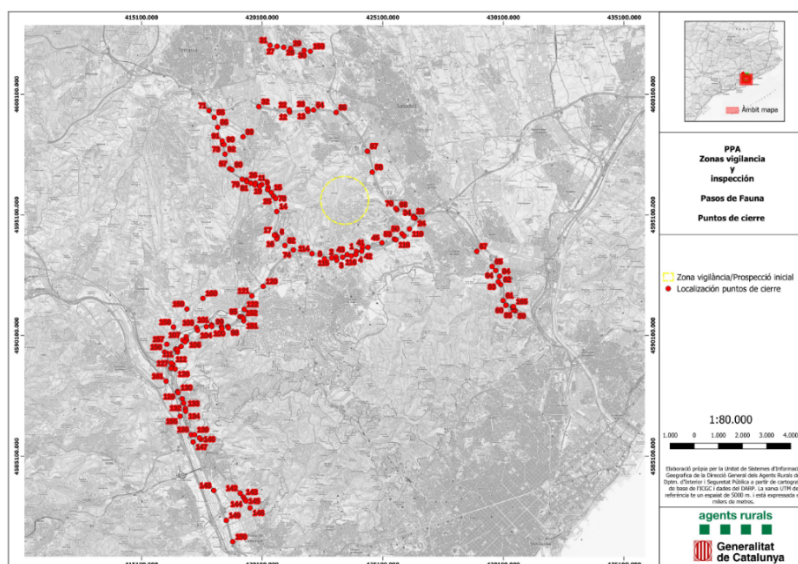


Mapa 1: Localización de los 23 focos en jabalíes silvestres y de los jabalíes capturados o hallados muertos negativos detectados en Cataluña (Fuente: MAPA)

Siguen las intensas labores de búsqueda de cadáveres de jabalíes y se está trabajando en actuaciones para la reducción de las poblaciones de jabalíes en la zona infectada de bajo riesgo, principalmente mediante el empleo de trampas para la captura de jabalíes, así como actuaciones de control poblacional realizadas por cazadores formados específicamente y bajo supervisión de la autoridad competente.

De igual modo, se está trabajando en el refuerzo de las medidas de aislamiento, vallados, aprovechando vallados ya existentes en carreteras y vías férreas, y priorizando el control de corredores de uso de jabalíes. En particular, se ha asegurado ya una segunda barrera de contención alrededor de Collserola (AP7 y A2 en el sur y en el norte otras carreteras y vías para evitar paso al Maresme, así como los posibles corredores hacia el norte aprovechando la barrera de las vías férreas de Cercanías.

Para conseguir el aislamiento de las zonas antes mencionadas, se han identificado 180 puntos concretos de riesgo de paso de jabalíes en los que se han instalado vallados anclados al suelo, canadienses o suelos enrejados para evitar que los jabalíes crucen estos pasos, permitiendo a la vez el paso de vehículos y personas (ver mapa 2).



Mapa 2: localización de vallados en puntos de riesgo de paso de jabalíes (fuente: SVO Cataluña)

En cuanto a las actuaciones en las 57 explotaciones localizadas en la zona infectada, los SVO mantienen los controles marcados por el Reglamento 2023/594, que incluyen verificación de las medidas de bioseguridad, asegurando la corrección de incumplimientos detectados en el menor



tiempo posible, así como la implementación de una vigilancia pasiva reforzada, **sin haberse detectado sintomatología ni lesiones compatibles en ninguna de ellas hasta el momento.**

Resaltar la importancia en todo el país de mantener de forma permanente un alto nivel de alerta, asegurando una vigilancia pasiva efectiva, para lo que es necesario comunicar a los SVO cualquier sospecha que se observe en cerdos domésticos y jabalíes, así como el cumplimiento de estrictas medidas de bioseguridad en explotaciones de porcino, así como en jabalíes silvestres.

Se recuerda que la PPA es una **enfermedad no zoonótica**, es decir, las personas no son susceptibles a la infección ni por contacto con los animales ni por ingestión de productos derivados de ellos.

Dada la situación, resulta necesario **extremar las medidas de bioseguridad** en todas las explotaciones de ganado porcino y jabalíes, y en el transporte de animales de esta especie. Así mismo, se recuerda la obligación de comunicar a los SVO de las CCAA sobre cualquier sospecha que se detecte, tanto en jabalíes silvestres como en explotaciones de ganado porcino en todo el territorio nacional.

Para más información relacionada con la enfermedad, incluidos los signos característicos, podéis visitar la web del MAPA dedicada a la enfermedad en el siguiente enlace:

https://www.mapa.gob.es/es/ganaderia/temas/sanidad-animal-higiene-ganadera/sanidad-animal/enfermedades/peste-porcina-africana/peste_porcina_africana

Para más información sobre la enfermedad en jabalíes silvestres y sobre protocolo de actuación y comunicación en caso de detectarse jabalíes con signos de enfermedad o cadáveres en el medio, podéis revisar la guía de vigilancia en fauna silvestre que incluye la PPA entre otras enfermedades:

<https://www.mapa.gob.es/dam/mapa/contenido/ganaderia/temas/sanidad-animal-e-higiene-ganadera/sanidad-animal/enfermedades/fauna-silvestre/guiavigilanciasanitariafaunasilvestre.pdf>